

Nr 4 | SEPTEMBER 2013

MEDIA
PLANET

LIFE SCIENCE



— Missa inte —

FORSKNINGSPROJEKT

Att vara försöksperson har många fördelar

LÖNSAM FORSKNING

Värdefull kunskap är den som omsätts i lönsamma produkter

Medicinska framsteg måste nå patienten

Anna Nilsson Vindefjärd, Forska!Sverige:

Det är hög tid att ta bort strukturella hinder.



LADDA NER TIDNINGEN SOM PDF!

Kostnadsfri svettbehandling

Svettmottagningen Hidroskliniken erbjuder patienter med extrem svettning, hyperhidros, hjälp. Vi utreder och behandlar handsvett, fotsvett, svettning i armhålor, ansikte, huvud, ljumskar och på många andra delar av kroppen. Om svettningarna knappt kan tolereras och ofta begränsar dagliga aktiviteter kan du via EU-regler få kostnadsfri hyperhidrosbehandling vid våra kliniker i Köpenhamn och Oslo. Båda klinikerna har svensktalande läkare. Du kan även få viss reseersättning.

Läs mer på www.svettmottagningen.se eller kontakta oss via e-mail sekreterare@svettmottagningen.se eller telefon 08-40 20 900.

 **Svettmottagningen.se**
STOCKHOLM • OSLO • KÖPENHAMN

UTMANINGAR

Det är dags för en hälso och sjukvård som mäts i termer av levererat patientvärde och inte isolerat i ekonomiska termer. **Sjukvården kan då bli en bättre partner till Life Science industrin.**

Vårda världens värde!



Martin Ingvar

Barbro and Bernard Osher Professor i integrativ Medicin och Leg Läkare
Arbetar med framtidsfrågor för klinisk forskning åt Karolinska Institutets ledning.

FOTO: PRIVAT

”...branscher som läkemedelsutveckling och medicinsk teknik har allt att vinna på att medverka.”

Life Science är en viktig del i framtidens hälso- och sjukvård. Ändå ser vi hur utvecklingen går åt fel håll när det gäller samverkan mellan Life Science och hälso- och sjukvården. Det konstigaste av allt är att så många ser problemet och så få ser uppenbara lösningar som ligger inom räckhåll.

Innovationskedjan gnisslar

Storhetstiderna för svensk industri för bilar, försvar och telefonväxlar hade inte skett utan att den lokala marknaden fanns.

För bilarna fanns tjänstebilsregler, för försvarsindustrin ett starkt Försvarets Materielverk och för Ericson fanns Televerket. Långsiktiga effektiva relationer som skapade modet att driva på innovationer och nytänkande.

Hälso- och sjukvården är idag en svår marknadsplats för Life Science. Regelverk inom sjukvårdens ekonomistyrning, upphandling, säkerhet i kombination med en svag nationell samordning gör att många möjligheter inte utnyttjas. Så trots att vi är världsbäst på patent, registerhållning och kostnadseffektiv sjukvård som når hela befolkningen så gnisslar innovationskedjan. Samver-

kan sker i termer av ett komplext dynamiskt system och sådana system kan inte styras, aktörerna kan bara lockas.

Fokusera på kvalitet

Life Science i Sverige behöver en stark hemmamarknad och den kan vi inte få utan att vi gör förändringar. Måter vi sjukvården med ekonomiska mått kommer sjukvården ses som en kostnad och kostnadspress kommer drabba teknikinnehållet, förändringskraften och innovationskedjan. Allt som är nytt blir dyrt. Innovationskedjan bryts.

Det grepp som krävs för att hälso- och sjukvården ska bli en bättre partner är att uppdraget förtydligas mot kvalitet. I stället för att sjukvårdens styrning bara går ut på att hålla kostnadskontroll måste synen att leverera patientvärde vara det centrala för verksamheten. Köper man höftoperationer får man många höftoperationer men köper man patienters funktion får man ett innovationstryck att göra operationerna enklare, ge färre komplikationer och undvika operationer om det går. När betalningen blir metodneutral kommer varje aktör att uppleva trycket att göra saker bättre lokalt. Det kommer snabbt

att utveckla trycket från sjukvården att innovationer behöver kompletteras med perspektivet patientnytta och hälsoekonomiska aspekter. Sjukvårdens egna arbetssätt kommer omformas och gamla professionsgränser kommer tänjas för att bättre kunna leverera patientvärde.

Gör en kursändring

En sådan sjukvård kommer efterfråga innovationer på alla nivåer och tydligast där det levererar bäst patientvärde. Patientjournalssystem kommer omvandlas till affärssystem där all processtyrning har till uppgift att öka patientvärdet. Nominellt dyr medicinsk teknik och mediciner kommer snabbt in i vården förutsatt att kostnaden motsvarar tillfört patientvärde. Innovatörer som kan öka tillfört patientvärde kommer få en marknad. Förändringen kommer också driva på moderniseringen av den kliniska forskningen. Ett lyckat införande av värdebaserad hälso- och sjukvård kan ge positiva effekter långt utanför sjukvårdens inre domäner. Klinisk forskning liksom branscher som läkemedelsutveckling och medicinsk teknik har allt att vinna på att medverka i denna övergripande kursändring.

VI REKOMMENDERAR



Linda Jensen
Projektledare,
Life Science.
FOTO: VEDRANA HUBANIC

Missa inte experternas utlåtanden om immateriella tillgångar och frågor rörande patent på sid 14.

Trevlig läsning!



Ladda ner tidningen som PDF

MEDIA PLANET

Vi får våra läsare att lyckas!

LIFE SCIENCE NR 4, SEPTEMBER 2013

Ansvarig för denna utgåva:

Projektledare: Linda Jensen

Tel: 08-510 053 00

E-post: linda.jensen@mediaplanet.com

Verkställande direktör:

Joanna Rydbeck

Redaktionschef: Martin Björinge

Affärsutvecklare: Raha Rostampor

Redigerare: Emelie Palmcrantz

Distribution: Svenska Dagbladet, september 2013

Tryckeri: V-Tab

Repro: Bert Lindevall

Mediaplanet kontaktinformation:

Tel: 08-510 053 00

Fax: 08-510 053 99

E-post: synpunkter@mediaplanet.com

Vid förfrågningar kontakta:

Raha Rostampor

Citera oss gärna, men ange källan.



Mediaplanets affärsidé är att leverera nya kunder till våra annonsörer. Genom intressanta artiklar med hög kvalitet motiverar vi våra läsare att agera.



MORGONDAGENS MEDICINTEKNISKA INNOVATÖRER

”Vår verksamhet omfattar utveckling inom det tvärvetenskapliga området mellan teknik och medicin i en vid bemärkelse. Forskningen vi bedriver främjar hälsa och förebygger ohälsa”.

*Björn-Erik Erlandsson, tillträdande vice skolchef
KTH Skolan för teknik och hälsa*

”Medicinsk teknik är en spännande utbildning där vi studerar i en miljö i gränslandet mellan medicin och teknik. Jag vill utveckla morgondagens medicinteknik. Det räddar liv”.

Sofia Nordgren, student Medicinsk teknik KTH

Läs mer om utbildning och forskning på KTH Skolan för teknik och hälsa: www.kth.se/sth

AMGEN - I LÄKEMEDELSUTVECKLINGENS FRONTLINJE

För över 30 år sedan såg Amgen att molekylärbiologin kunde revolutionera behandlingen av många allvarliga sjukdomar och vi beslutade oss för att ta biotekniken från laboratoriet till patienter. Idag är Amgen det ledande bioteknikföretaget i världen. Vår starka entreprenörsanda och fokus på innovativ forskning gör oss till ett framtidsföretag.

Amgen drivs av visionen att de främsta läkemedlen ska finnas tillgängliga den dag någon blir sjuk. I samarbete med hälso- och sjukvården hjälper Amgens läkemedel ett stort antal människor till ett bättre liv genom att bota eller lindra svåra sjukdomar.

- Vi forskar och har läkemedel inom många områden, framförallt cancer, benskörhet, hjärt/kärl- och njursjukdomar. Alla våra läkemedel har utvecklats med kliniska studier i Sverige och vi avser fortsätta med det goda svenska samarbetet, säger Bo Freyschuss, Medicinsk chef Sverige.



För oss är det viktigt att gedigen vetenskap, kompetens och ett stort engagemang genomsyrar allt vi gör. Genom att aldrig slå oss till ro och alltid ha modet att vara innovativa kommer Amgen att vara fortsatt engagerat i banbrytande och världsledande läkemedelsforskning.

- Amgen strävar efter att tillhandahålla marknadens mest verksamma, och samtidigt kostnadseffektiva, läkemedel, berättar Anders Göransson, Sverigechef på Amgen.



AMGEN[®]

Pioneering science delivers vital medicines™

www.amgen.se

Exploring the benefits of stimulating the Angiotensin AT2 receptor (AT2R) - a new drug class -

The AT2 Receptor, once an illusive and enigmatic guise for researchers and drug developers, is now emerging as a hot target to restore tissue damage, treat chronic inflammatory and autoimmune disease.

Thanks to the convincing documentation¹ from a comprehensive preclinical research program with C21, the leading drug candidate from Vicore Pharma, the concept of AT2R stimulation as a new promising therapeutic platform is gaining ever increasing interest. The characteristics of AT2R as a "repair receptor", essentially only appearing at tissue injury, make it particularly attractive for drug stimulation, achieving a targeted effect with less risk of side effects.

Vicore Pharma holds the IP rights of the first highly selective AT2R small molecule drug candidate C21 which is a member of a family of AT2R agonists

developed at the Department for Medicinal Chemistry at Uppsala University by Professors Anders Hallberg and co-workers. C21 will soon enter clinical phase.

The preclinical research is led by Professor Thomas Unger and Professor Ulrike Steckelings, world authorities in the field of cardiovascular and AT2R research, but the preclinical program includes researchers from other well-known universities worldwide.

Preclinical data for serious disease conditions is continually being published in prestigious scientific papers with contributing researchers from all over the globe.

1. Steckelings et al.; AT2 receptor agonists: hypertension and beyond, PMID: 22257799 (PubMed indexed for Medline)

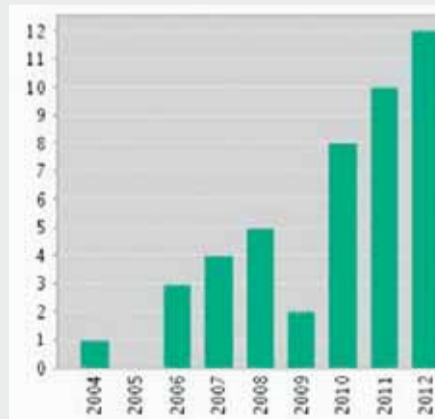
Vicore Pharma
is a drug discovery company
devoted to exploring the benefits
of AT2R stimulation



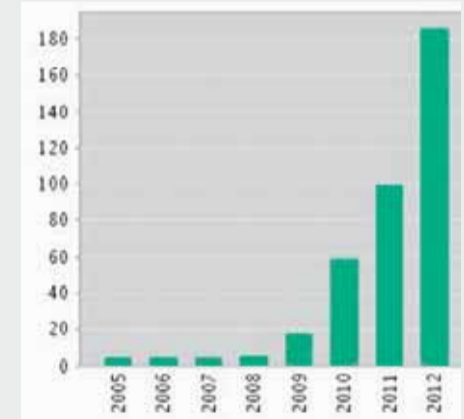
vicorepharma.com

Publications and Citations involving C21, Vicore Pharma's leading drug candidate

Published items in each year



Citations in each year



DIGITALT LÅSSYSTEM. UTAN BATTERIER. UTAN KABLAR.

Det enda miljövänliga elektroniska låssystemet. Genom att vara helt elektroniskt – både nycklar och cylindrar – är det därmed också 100 % flexibelt. Slipp mekaniska begränsningar och förändra ditt låssystem efter dina behov under hela dess livslängd.

www.iLOQ.com

iLOQ Scandinavia AB, Strandbergsgatan 61, 3tr, SE-112 51 Stockholm, Tel. +46 8-55536307, Fax: +46 8-55536122, scandinavia@iloq.com

DEBATT

Den svenska medicinska forskningens ställning har försvagats och det ges inte tillräckligt med utrymme för patientnära forskning och innovation i sjukvården. Detta kan leda till att en stor del av befolkningen på sikt kan komma att sakna tillgång till de mest effektiva och säkra diagnos- och behandlingsmetoderna.

Från forskning till patientnytta – ett helhetsperspektiv



Anna Nilsson Vindefjärd
Generalsekreterare för Forska!Sverige.
FOTO: MATS VINDEFJÄRD

”För att vända den nedåtgående trenden måste nu kraftfulla politiska beslut tas.”

För att vända den nedåtgående trenden måste nu kraftfulla politiska beslut tas och det är viktigt att riksdagspartierna driver frågan om att stärka Sverige som life science nation för att skapa ökad hälsa och välfärd. Partiernas politik när det gäller medicinsk forskning för hälsa har stor eller ganska stor betydelse för fyra av tio i deras val av parti i kommande riksdagsval. Det framgår i en Sifo-undersökning som Forska!Sverige nyligen presenterat. Det behövs en sammanhållen strategi för life science, det vill säga en handlingsplan med budget, tydlig ansvarsfördelning och uppföljning. Andra länder har tagit fram långsiktiga och partiöverskridande strategier som syftar till att stimulera forskning av hög kvalitet och att skapa varaktiga samarbeten mellan universitet, vård och företag. Ett starkt patientfokus i hela processen från forskning till utvärdering är centralt i till exempel den brittiska life science-strategin och borde vara detsamma även i en svensk strategi.

”Starkt patientfokus i hela processen från forskning till utvärdering är centralt.”

Svenskarna vill satsa på mer forskning

➔ För varje krona som används till sjukvård i Sverige går idag två öre till forskning för att utveckla nya och bättre behandlingar. Tre av fyra svenskar anser att detta är för lite och tio procent att det är lagom, ingen att det är för mycket, enligt SIFO-mätningen. Svenskarna anser att medicinsk forskning bidrar till ökad hälsa och välfärd, ökad kompetens och arbetstillfällen, bättre ekonomi och exportintäkter via företag som kan vidareutveckla den. Forskningen är också det viktigaste verktyg vi har i att möta utmaningen med kroniska sjukdomar och ökande äldre befolkning mm som leder till högre vårdkost-

nader. På sikt bör de offentliga investeringarna i medicinsk forskning därför fördubblas och motsvara fyra öre per vårdkrona.

Medicinska framsteg måste nå patienten

➔ Patienter i Sverige måste i ökad utsträckning få ta del av de senaste medicinska framstegen. Detta kan för många personer handla om liv eller död. Trots att det dessutom finns tydliga ekonomiska fördelar med att introducera nya kostnadseffektiva behandlingar ligger Sverige efter jämförbara länder. För att få en god och jämlik vård i Sverige bör landstingen få ett tydligt uppdrag att arbeta för ökad hälsa med fokus på effektivitet, kvalitet och resultat. Det innebär också budgetar som är långsiktiga så att det lönar sig att investera i exempelvis diagnostik och nya behandlingar.

Förslag på konkreta åtgärder

➔ Forska!Sverige har tagit fram 20 förslag för att stärka medi-

cinsk forskning och förbättra förutsättningarna att skapa patientnytta av medicinska framsteg. Detta som en första input till en svensk life science strategi. Ett exempel är en fond för prövning av innovativa metoder. Den skulle göra det möjligt för vården att prova nya lovande metoder och produkter, utan att ta de initiala kostnaderna. Visar sig metoderna vara kostnadseffektiva ska vården sedan införliva dem i ordinarie verksamhet, parallellt med att gamla metoder tas bort.

”Det är hög tid att ta bort strukturella hinder.”

Vi har allt att vinna på att utveckla och använda den bästa medicinska kompetensen i Sverige, i allt från vårdmetoder och läkemedel till teknisk utrustning. Det skulle ge bättre hälsa, nya jobb och en växande ekonomi.

Gothia Forum
FÖR KLINISK FORSKNING

Vill du delta i en av Sveriges största konferenser om klinisk forskning?

Temat för i år är: Forskningspatient - en medborgerlig rättighet? Vi sätter patienten i fokus och diskuterar medborgarens rättighet att bli informerad, känna till och kunna delta som forskningspatient i prövningar och forskningsstudier.

För anmälan och mer information: gothiaforum.com/konferens2013

VÄSTRA GÖTALANDSREGIONEN

22-23 oktober 2013, Svenska Mässan Göteborg

THE RACE TO DEVELOP NEW MEDICINES AND BRING THEM TO MARKET IS RUNNING FASTER THAN EVER.

FIND OUT HOW WE CAN HELP YOU WIN.

Recipharm
good for business

www.recipharm.com

Aktuellt med kliniska studier?

Vi planerar och genomför uppdrag inom klinisk prövning (Fas I – IV) och medicintekniska studier i nära samarbete med bioteknik-, medicinteknik-, och läkemedelsbolag.

Utifrån kundens behov åtar vi oss hela eller delar av studierna.

a+ SCIENCE
To Earn Trust - Make Difference

A+ Science AB,
Phone +46 8-564 882 30,
www.a-plusscience.com



Kurt Strömgren
Manager
Biotech Umeå.
FOTO: MALIN GRÖNBORG



Ola Björkman
CEO, Stockholm-
Uppsala Life Science.
FOTO: JEANETTE HÄGGLUND



**Anna Chérouvriér
Hansson**
Head of Life
Sciences
Invest in Skåne AB.
FOTO: APELÖGA



Maria Anvret
Prof., Senior rådgivare
– forskning, externa
relationer, Regional Life
Science koordinator,
Sahlgrenska akademien,
Göteborgs Universitet.
FOTO: ELIN LINDSTRÖM CLAESSEN

EXPERTPANELEN

■ För att kunna nyttiggöra forskningsresultat och nya innovationer för framtidens behandlingsmetoder och sjukvård krävs gemensamma satsningar. Till exempel underlätta till centrumbildningar inom akademi kopplat till uppdrag från industri, för en åldrande befolkning/patientnytta. Skattelättnader för kliniska studier och för expansionskapital till företag som vill växa i Sverige. Skapa finansiella "morötter" för landsting och akademi - att öppna upp dörrarna för företagen - för en långsiktig investering i svensk tillväxt och livsmiljö, det vill säga satsa där kompetenserna finns och vill utvecklas.

■ Lyckade satsningar i Västerboten är bland annat - Innovations-slussen, som underlättar för anställda att i och för landstingsmiljön utveckla tjänster/produkter via nyföretagande samt för en ökad access till landstingsmiljön - både för testbäddar och kliniska tester. Detta stärks av ett väl fungerande regionalt innovationssystem bland annat Umino-va Innovation och Umeå Biotech Incubator - som en del av ett effektivt "smörjmedel" i gränsnittet akademi, offentlig sektor och näringsliv - från affärsidé till marknad och företagande. I det perspektivet är det mycket viktigt att arbeta för finansiell långsiktighet i satsningarna på aktörer/innovationssystem samt att se och satsa på life sciencekluster som en central del i regionens strategi för långsiktigt hållbar tillväxt.

"Satsa långsiktigt på innovationsstödande organisationer och life sciencekluster för en hållbar och smart tillväxt."

■ Tjänste- och produktinnovationer och nya forskningsrön ger oss nya behandlingsmetoder och bidrar till att du som individ kan vara fortsatt frisk eller vårdas hemma i större utsträckning. Vinsterna är flera - bättre livskvalitet för dig som individ, mindre oro för anhöriga samt pengar att spara för vården och samhället.

■ De nödvändiga kunskaperna och rådigheten över att ta innovationer hela vägen till patientnytta förutsätter en god samverkan mellan forskningen, sjukvården, industrin och politiken. Patienten, som i ökande grad är påläst om sin sjukdom och vill vara involverad bör också tas med. Ett gemensamt, positivt innovationsklimat värt namnet är en grundläggande förutsättning för att ta till vara på möjligheterna. Utveckling bör ses som en investering, inte en kostnad. Många brinner för att åstadkomma förändring men tänk om alla berörda besjålas av att se möjligheterna med en innovationsdriven hälso- och sjukvård.

"Tänk om alla berörda besjålas av att se möjligheterna med en innovationsdriven hälso- och sjukvård."

■ Sverige ligger långt framme inom medicinsk forskning och IT och vi är även duktiga på affärsutveckling och industrialisering. Med samverkande insatser som ger stora vinster för individen och samhället skapas också grunden för en expanderande export av produkter och tjänster. Och samtidigt bidrar vi till bättre hälsa globalt.

■ Life science-sektorn är ett starkt område i Skåne. Här finns många innovativa företag och god tillgång till världsledande medicinsk forskning på universitet och sjukhus. Invest in Skåne arbetar aktivt med att stimulera tillväxt genom internationellt samarbete och investeringar. Det gör vi genom att arbeta med hela värdekedjan där vi stödjer projekt från tidigt stadium till kommersialisering.

■ I Skåne är den så kallade trippel helix-modellen väl inrotad och utvecklad. Tillsammans med Danmark bildar vi det starka life science-klustret Medicon Valley, som består av Skåne och Själland. Det ger oss en bra bas av expertis och aktörer som främjar innovationer och gör det attraktivt för utländska aktörer att söka samarbete i Skåne.

■ Ett exempel på den innovativa andan som finns i vår region är hur vi tillsammans har lyckats förvandla en nerlagd forskningsanläggning (AstraZeneca) till en blomstrande forskningspark. Medicon Village är i dag en viktig aktör där hela värdekedjan representeras: från akademisk forskning, företags- inkubator och park, serviceföretag till sjukvårdsenheter, med mera, allt på samma plats!

"I Skåne är den så kallade trippel helix-modellen väl inrotad och utvecklad. Ett exempel på den innovativa andan som finns i vår region är hur vi tillsammans har lyckats förvandla en nerlagd forskningsanläggning till en blomstrande forskningspark: Medicon Village."

"Om vi lyckas nå ut till alla medborgare i samhället har vi dramatiskt förbättrat förutsättningarna för klinisk forskning i hela Sverige"

■ I Västra Götaland har vi en attraktiv miljö för life science som bygger på väl utvecklad samverkan mellan industri, akademi och sjukvård. Här finns ett samhället sjukvårdssystem och tillgång till kvalitetsregister av hög kvalitet via Registercentrum Västra Götaland. Dessutom har vi en särskild satsning på klinisk forskning genom Gothia Forum som är en kopplingspunkt för såväl forskare som för små och stora företag. De erbjuder en samordnad ingång till Västra Götalandsregionens gemensamma forskningsresurser och till sjukvårdens prövningsverksamheter.

■ Grundförutsättningen för klinisk forskning är tillgång till försökspersoner, såväl patienter som friska personer. Idag görs klinisk forskning i stor utsträckning på friska 30-åriga studenter i storstaden. Vi ser stora möjligheter att inkludera fler grupper i samhället genom att öka kännedomen hos allmänheten om vilka studier som pågår, hur de kan delta och vilken nytta deltagandet kan innebära för varje individs hälsa. Om vi lyckas nå ut till alla medborgare i samhället har vi dramatiskt förbättrat förutsättningarna för klinisk forskning och därmed life science i hela Sverige. Genom väl fungerande klinisk forskning kan vi erbjuda våra medborgare tillgång till de senaste behandlingarna och bästa möjliga vård.

ANNONS

KLÖVERN

Uppsala Business Park

(f.d. Pharmacia, Fyrislund, Uppsala)



Bästa lokaler för Life-Science företag!

Kontakta oss på Klöver-Uppsala
Henrik Lindley 018-490 30 84
www.uppsalabusinesspark.se

WHAT HAVE YOUR IP RIGHTS DONE FOR YOU LATELY?



Your intellectual property portfolio secures values and reduces risks. Well-managed, it produces profits. It may also be an asset in financing growth. What do you want your IP portfolio to do today? Give us a call on 0770-25 82 50 or read more on zacco.com



Problem att hantera din depression?

Om du tar läkemedel mot depression men känner att det inte är så effektivt som det borde, är du kanske intresserad av ARGO, en klinisk forskningsstudie som ska undersöka om ett prövningsläkemedel i tillägg till ett godkänt antidepressivt läkemedel kan lindra de symptom som människor med depression drabbas av. Studien är godkänd av läkemedelsverket och etikprövningsnämnden i Stockholm.

Vi letar efter personer:

- i åldern 18 till 75 år
- med egentlig depression
- som inte reagerat positivt på åtminstone en behandling med antidepressivt läkemedel under sin nuvarande depressionsepisod

Studierelaterade läkemedel och behandlingar kommer att vara helt kostnadsfria för dig.

Om du vill veta mer kan du kontakta oss med hjälp av informationen nedan.

Ansvarig läkare: Dr. Angela Marré-Lippitz, mobil 070-745 12 39
Kontaktperson ssk: Catharina Mattsson
catharina.mattsson@sophiahemmet.se

Problem att hantera din depression?

Namn: _____

Tel: _____

Email: _____

Sänd denna talong till: Dr. Angela Marré-Lippitz
Sophiahemmet, Box 5605, 114 86 Stockholm



NYHETER

Deltagare i forskningsprojekt har koll på hälsan

Upptäcka sjukdomar i tid, få rätt behandling och samtidigt göra en betydelsefull insats. Att vara försöksperson i ett forskningsprojekt har många fördelar.

SÅ LYCKAS VI

FORSKNINGSPROJEKT

Jan-Eric Andersson, deltog i ett forskningsprojekt på Centrum för klinisk prövning på Sahlgrenska universitetssjukhuset där man provade effekten av att använda mjölksyrebakterier för att få ner blodsockret hos patienter med diabetes typ 2.

- Jag låg och polerade båten när



Jan-Eric Andersson
Deltog i ett forskningsprojekt på Centrum för klinisk prövning på Sahlgrenska universitetssjukhuset.
FOTO: PRIVAT

jag blev uppringd och tillfrågad om jag ville delta i en ny studie. Jag hade tidigare varit försöksperson och jag svarade ja direkt, säger Jan-Eric Andersson.

Vill dra sitt strå till stacken

Att han svarade ja beror på vad en läkare en gång sade till honom.

- Han sa alltid att det är bra att vara med i forskningsprojekt för då kollar de upp allt och går igenom hela dig. Och det stämmer. Dessutom är det ju gratis, berättar Jan-Eric Andersson som tack vare sitt deltagande har upptäckt både gallsten och en ofarlig cysta på njuren. De gjorde inget åt det men det är ju sådant som är bra att veta om.

Jan-Eric har diabetes typ 2. Han fick diagnosen för 20 år sedan. Då fick sig livet en törn.

- Ja, då rasade världen samman. Jag målade upp en bild av hur livet skulle se ut och att jag förmodligen snart skulle ligga med näsan i vädret.

Men så blev det inte. Visserligen drabbades han av en hjärtinfarkt för cirka 15 år sedan men i övrigt

har han hållit sig frisk. Att vara försöksperson ser han som ett sätt att dra sitt strå till stacken för att hjälpa forskningen framåt.

- Jag hoppas ju att min medverkan ska innebära att man hittar nya bra behandlingsmetoder och mediciner som i sin tur hjälper andra.

Vill du delta i någon studie?

Att vara försöksperson kan ibland vara bundet menar Jan-Eric Andersson. Ibland måste han infinna sig i ottan på sjukhuset.

- Men det är det värt, konstaterar han. Man känner ju att man gör en insats. Dessutom blir man så väl mottagen. De är fantastiska på Sahlgrenska. Man blir behandlad som en kunglighet. Man känner att man är uppskattad och det är roligt.

Vill du veta mer om att delta i en forskningsstudie kan du fråga din läkare om det pågår någon studie du kan delta i.

MATHIAS PERNHEIM

redaktionen@mediaplanet.com

✦ VAD ÄR KLINISK FORSKNING?



■ **Syftet med klinisk forskning är att lösa ohälsoproblem eller identifiera faktorer som leder till ökad hälsa och livskvalitet.** De nya läkemedlen och behandlingsmetoderna skall också komma vården, patienten och samhället till nytta. Övervägande del av klinisk forskning utgår idag från universitetssjukhusen.

■ **Klinisk forskning är forskning som behöver hälso- och sjukvårdens struktur och resurser för att kunna genomföras.** Det behövs även en samverkan med akademien och industrin för att innovativa processer skall skapas och konkreta resultat skall kunna utvinnas.

■ **Forskningen styrs av ett etiskt regelverk.** Vid patientnära klinisk forskning deltar patient alltid frivilligt oavsett om den är så kallade "frisk frivillig" eller patient på en klinik. Det bör upprättas ett kontrakt, ett "Informerat samtycke", mellan patienten och ansvariga för den kliniska studien, där det tydligt framgår vad det innebär att delta och man skall när som helst kunna avsluta sitt deltagande utan att behöva uppge varför. Deltagarna omfattas av en patientförsäkring och i vissa fall en läkemedelskadeförsäkring.

KÄLLA: REGERINGSKANSLIET, WWW.CODEX.UU.SE

→ FAKTA – SCAPIS

Största kliniska studien

→ SCAPIS, Swedish Cardiopulmonary Bioimage Study, är den hittills största kliniska studien som genomförts inom hjärta, kärl och lungor. Studien inleddes med en pilot i Göteborg förra året, där 1 100 personer gjorde omfattande hälsoundersökningar med bland annat skiktröntgen,

ultraljudsundersökningar, lungfunktionstester och tester av blodsocker- och kolesterolnivåerna.

Kartlägga risker

→ Målet är att kartlägga och identifiera individuella risker för att drabbas av sjukdomar i hjärta, kärl och lunga, som hjärtinfarkt, plötsligt hjärtstopp eller

KOL. Planen är att piloten nu ska följas av en storskalig SCAPIS där ytterligare 30 000 personer deltar på universitetssjukhus i hela Sverige. Studien förväntas pågå under cirka fem år framöver.

Ett samarbete

→ SCAPIS drivs av Hjärt-Lungfonden i samarbete med uni-

versitetssjukhusen. Det är Sahlgrenska universitetssjukhuset och Göteborgs universitet som har genomfört den första studien och som fortsatt har en koordinerande funktion.

! **Läs mer på webben:**
www.scapis.se

30 000

Studien inleddes med en pilot i Göteborg förra året, där 1 100 personer gjorde omfattande hälsoundersökningar.

Planen är att piloten nu ska följas av en storskalig SCAPIS där ytterligare 30 000 personer deltar på universitetssjukhus i hela Sverige.

IRW – 15 års aktiv erfarenhet av läkemedelsutveckling



Ingela Wiking



Ola Jeppsson

IRW är en nordisk fullservice Clinical Research Organization (CRO) med femton års erfarenhet av att agera samarbetspartner och bollplank åt såväl biotechföretag som stora läkemedelsbolag.

IRW har en gedigen kunskap och erfarenhet av läkemedelsutveckling i olika faser.

- Icke interventionsstudierna, ett av våra fokusområden, har ökat markant i antal de senaste åren, säger IRW:s grundare och vd Ingela Wiking. Detta pga att såväl läkemedelsmyndighet som läkemedelsbolagen vill få en ökad kunskap om hur regist-

rerade läkemedel fungerar i klinisk praxis.

IRW har växt till ett 60-tal medarbetare sedan företaget startades för snart 15 år sedan, samtliga med bred erfarenhet från industri, sjukvård och akademi med spetskompetens inom projektledning, data management och pharmacovigilance.

- Vi är erkänt duktiga på att i nära samarbete med våra kunder arbeta i projektteam och använder oss av de senaste tekniska lösningarna. Bland annat den elektroniska patientdagbok som gör det möjligt att samla in data direkt online från patienten.

Med hjälp av sitt stora nätverk och sitt riskminimerande arbetssätt rekryterar IRW framgångsrikt patienter till kliniska studier. Nätverk kommer också till nytta när IRW anlitas för personalrekryteringsuppdrag vilket är en växande del av verksamheten.

- IRW finns i dag i alla nordiska länder, vilket innebär att vi känner väl till varje enskilda lands regelverk, säger Ola Jeppsson, vice president Sweden & Finland. I länder utanför Norden arbetar vi i nätverk med andra väletablerade CRO-bolag.

Mer info: www.irwcro.com



”Att som individ stödja befolkningsstudier genom att delta i mån av tid och möjlighet, är viktigt”.

Befolkningsstudier ger ett viktigt livsförloppsperspektiv

Folksjukdomarna kommer förbli en av våra största utmaningar. Genom att använda sig av både befolknings- och kliniska studier med patienter får vi djupare sjukdomsförståelse och uppnår bättre behandlingsmål.

Befolkningsstudier med moderna metoder behövs för att vinna ny kunskap om bakomliggande orsaker och mekanismer för folksjukdomarna. Finessen med dessa är att man studerar vad som händer hos friska människor på vägen mot sjukdom, istället för patienter vars biologi redan förändrats av sjukdom och behandling.

– Livsvillkoren påverkas av när vi föds och vilka förutsättningar som fanns då. Fakta kring detta har vi redan i databaser och biobankar, men vi behöver komplettera med studier baserade på en representativ grupp medborgare. Där går vi på djupet och söker de äkta sambanden mellan miljöfaktorerna kring oss, samt genotyperna, det vill säga anlagen vi bär på, och fenotyperna som återspeglar kroppsegenskaper hos en individ, d.v.s. samspel mellan gener och miljöfaktorer, säger överläkare Peter Nilsson, professor, Lunds universitet.

Satsar på livsvetenskaperna

Som exempel har man startat forskningsområdet EpiHealth – Epidemiologi för hälsa och genom befolkningsstudien Malmö Offspring Study MOS ges möjligt att följa sjukdomsrisk inom familjer och över generationer. Målet är att ge forskningen tillgång till ny information om hur sjukdomar utvecklas inom familjer, inte bara via genetiskt arv utan också via livsstil, sociala mönster och hälsovanor.

Läs mer om EpiHealth på: http://www.med.lu.se/plain/epidemiology_for_health_epihealth

Peter M Nilsson
Tel +46 40 33 24 15
peter.nilsson@med.lu.se



Ser du vilken av dessa två hästar som är sjuk?

Ett enkelt blodprov och du vet. Snabb, enkel och korrekt. Det unika systemet för patientnära testande i veterinärmedicin. LifeAssays® unika och patenterade system används idag för att följa hälsan hos hundar och hästar direkt hos veterinären eller på stora djursjukhus.

För mer information www.lifeassays.com



Svar: Hästen till vänster har hästinfluensa, den till höger är frisk.

Det som Raquel Welch gjorde science-fiction av 1966 hjälper Marika Nestor att stoppa cancer.



Tänk om det som i gamla science fiction-filmer gick att injicera människor i kroppen som sedan krigade mot sjukdomar som dödar oss? I filmen "Fantastic voyage" från 1966 förminskas en grupp läkare med Raquel Welch i spetsen till bakteriestorlek. De reser runt inuti en människokropp, spårar upp en blodpropp och skjuter sönder den.

På Rudbecklaboratoriet i uppsala är detta inte längre science fiction. Marika Nestor och hennes kollegor på enheten för bio-medicinsk strålningsvetenskap injicerar målsökande molekyler som söker upp cancerceller – och dödar dem.

”Eller bara identifierar och lokaliserar dem. Ibland kan det vara ett bättre alternativ, att i stället ta bort canceren med operation. Vi kan välja från fall till fall. Viktigast är att upptäcka om canceren spridit sig och snabbt bli av med metastaser,” säger Marika.

Området som Marika Nestor forskar i är molekylär radionuklid-målsökning. I och med att de målsökande molekylerna märks med radioaktivitet är hela laboratoriet inkapslat i bly. Det står också klossar av bly framför flaskor och provrör.

Grundläggande är att lära sig identifiera cancer-cellerna, hur de ser ut och muterar. Marika Nestor

har ett helt skåp fyllt av cancerceller. Skåpet håller 37 grader. Cellerna förvaras i en miljö som imiterar människokroppens.

”Cellerna måste matas varannan dag året runt för att överleva,” säger Marika Nestor. Maten finns i ett kylskåp. Det visar sig vara flaskor fyllda med röd dryck, samma färg som hallonsaft, med de ämnen som människokroppens celler behöver.

Rudbecklaboratoriet är världsledande för denna typ av forskning. Marika Nestor samarbetar med Akademiska sjukhusets avdelning för öron, näsa och hals. Cancer i huvud och hals är ovanligt svårbehandlad. När strålning och operation är omöjligt har målsökande radioaktiva molekyler som letar upp cancercellerna blivit en livsavgörande upptäckt.

”Anslaget från Svenska Sällskapet för Medicinsk Forskning, SSMF, har varit avgörande för mitt arbete,” säger Marika Nestor. ”Det är något så ovanligt som ett anslag som inte bara kan användas till material utan även till lön till forskaren. Annars hade jag aldrig kunnat arbeta med detta långsiktigt.”



SVENSKA SÄLLSKAPET FÖR
MEDICINSK FORSKNING

GRUNDAT 1919



Vill du också stödja medicinsk forskning? Ge ett bidrag till Svenska Sällskapet för Medicinsk Forskning (SSMF) via vårt bank- eller plusgiro eller gör en större donation och starta en egen forskningsfond i ditt namn eller namnet på någon som du vill hedra. Läs mer på www.ssmf.se eller ring 08-33 50 61. Plusgiro 90 11 09-9. Bankgiro 901-1099.

NYHETER

Med hemmet som ny vårdplats, RÄCKER VÅRDEN TILL FÖR ALLA

Samhället överöses med hälsorelaterade appar och digital kringutrustning. Människors intresse för sin kropp och hälsa har aldrig varit större och folk vill och vågar prova nya vägar för att få ett längre och bättre liv. Men vården och omsorgen tvekar inför de nya utmaningarna.

UTVECKLING

TEKNOLOGI

Samverkan är vi traditionellt sett bra på i Sverige och det är en styrka, vi borde kunna bli ett föregångsland i införandet av innovativa lösningar för vård och omsorg. Men oviljan att ta risker bromsar många gånger införandet av nya lösningar baserat på IKT - informations- och kommunikationsteknologi.

Våga prova något nytt

-En möjlighet är att man från central ort väger upp de ekonomiska risktagandena så att fler motiveras att prova något nytt, säger **Per-Olof Sjöberg**, forskare inom e-hälsa och affärsområdeschef vid Swedish ICT, ett moderbolag för fyra svenska forskningsinstitut inom IKT.

Han menar att IKT kommer få mycket stor betydelse för att lösa framtidens hälso-, vård- och omsorgsutmaningar. Men IKT-utvecklingen i Sverige försvåras idag av att vi har en uppdelning mellan kommuner och landsting



Per-Olof Sjöberg
Forskare inom e-hälsa, affärsområdeschef, Swedish ICT.
FOTO: RISE/SWEDISH ICT

där man skjuter kostnaderna mellan sig och tvekar på att använda varandras resurser. Andra flaskhalsar är kompensationsmodellerna och att det saknas bra diagnosgrupper för vårdcoachning på distans. Idag får du i princip bara ersättning för "vård" som sker innanför "vårdens" väggar. Även lagstiftningsutmaningar finns kring patientdata och vad man får dela och vem som äger patientdata i olika lägen.

Den nya vårdplatsen

Han tror att framtiden ligger i den förebyggande vården och då framför allt med hemmet som vårdplats. Hemmet kommer bli mer intelligent med hjälp av sensorer, appar och smarta IKT-lösningar som hjälper oss i vardagen.

Vårdoperatören är en ny sådan funktion för distansvård i

"Starkare stöd från beslutsfattarna behövs, så att vård och omsorgen vågar prova nya lösningar."

hemmet. Som en länk mellan två världar håller vårdoperatören kontakt med sina patienter via internet och mobiltelefoni och följer sjukdomsförlopp och kan tidigt upptäcka avvikelser i hälsoläget. De arbetar proaktivt med patientgrupper de lär känna väl och vid behov lotsas patienten till en läkarkontakt via skärmen. Funktionen kan fungera som sjukvårdsupplysningen gör idag, som en fristående enhet som brukas

av sjukhusens olika mottagningar och avdelningar.

-Att kunna erbjuda patienten vårdcoachning hemma avlastar både sjukhus och öppenvården. Vi vet att många patientgrupper mår gott av att få mer stöd hemma och slippa de många vårdbesöken. För dessa kan IKT innebära en positiv utveckling, ge trygget och även bryta viss isolering genom tätare kontakt med vården och gemensamma virtuella aktiviteter med andra "medpatienter".

Lita på ny teknik

Under Swedish ICT:s paraply bedrivs ett antal forskningsprojekt som syftar till att bygga in stöd och hjälp i vardagen; Trygghetslarm, Säker kommunikation och Vård i hemmet är några exempel.

-Här har vi en viktig roll i att se till att folk vågar lita på ny teknik och att den är anpassad för både patient och vårdgivare. Tillsammans med aktörerna i vårdflödet - från patient till tjänsteleverantör och vårdgivare, skapar vi tekniskt hållbara och säkra lösningar med användarvänligt gränssnitt.

-Sverige har förutsättningar att bli ledande inom vård på distans. Men för att lyckas måste det till mer samverkan mellan medborgare, vård- och omsorgsgivare, akademien och näringslivet samt ett starkare stöd från beslutsfattarna så att vård och omsorgen vågar prova nya lösningar.

SUSANNE WESTERGREN

redaktionen@mediaplanet.com

IKT-LÖSNINGAR SOM HJÄLPER OSS I VARDAGEN.
Vårdoperatören är en ny sådan funktion för distansvård i hemmet. Som en länk mellan två världar håller vårdoperatören kontakt med sina patienter via internet och mobiltelefoni och följer sjukdomsförlopp och kan tidigt upptäcka avvikelser i hälsoläget.
FOTO: THINKSTOCK

Svensk innovation möjliggör tidig behandling av stroke

I samband med en stroke är en snabb diagnos och behandling avgörande. Idag får mindre än var tionde strokepatient rätt behandling för att diagnos inte kan fastställas i tid. Medfield Diagnostics har utvecklat ett diagnostiskt instrument - Strokefinder - som möjliggör att diagnos och behandling kan flyttas från de stora sjukhusens specialistavdelningar ända ut i ambulansen.

Strokefinder använder mikrovågor och är utrustad med antenner som sänder och tar emot signaler som visar om en stroke orsakats av en blödning eller en blodpropp. Först när orsaken till stroke är fastställd kan rätt behandling sättas in. Strokefinder har funnits på sjukhus i kliniska studier sedan 2010 och resultaten är mycket lovande. Parallellt har produktutvecklingen fortsatt och nästa steg är att lansera Strokefinder för bredare användning i vården.



Räddar liv och sparar pengar

Strokefinder har en stor internationell potential. Globalt drabbas 15 miljoner människor av stroke varje år. Uppskattningar visar att samhällskostnaden för stroke i EU-länderna uppgick till drygt 64 miljarder euro 2010. I ett längre perspektiv kan Strokefinder komma att installeras i en stor del av världens 200 000 ambulanser.

Medfield Diagnostics AB • Sahlgrenska Science Park
Medicinaregatan 8A • 413 46 Göteborg, Sweden
info@medfielddiagnostics.com • www.medfielddiagnostics.com

Medfield
DIAGNOSTICS

STROKE
har många
ANSIKTEN

Linda,
mamma &
undersköterska
fick stroke

STÖD STROKEFONDEN!

Pg. 90 05 30-7

tel: 0200-883131

STROKE-RIKSFÖRBUNDET

90 SVENSK
INSÄPLINGS
KONTROLL



Anders Lennhagen
Utvecklare av PatientPad® på AMAB.
FOTO: KIM MYRÉN



Surfplattan ger mer tid för personliga möten

Nu är surfplattan på väg in på sjukhusen. Både patienten och personalen spås få stor nytta av den. Personal som redan använder produkten säger att den avlastar och gör att de får mer tid för de personliga mötena med patienterna.

Surfplattan installeras vid varje patientsäng och kommer ersätta dagens radio. Patienten kan få avkoppling och stimulans genom att läsa tidningar, lyssna på radio se på TV samt stream tjänster så som Viaplay.

Mer tid för samtal och vård
Med surfplattans hjälp kan personalen också ge allmän information om sjukhuset, avdelningen, dagens matsedel, tid för rond, kafeterians öppettider med mera. Man slipper kopiera fler sladdriga och dåligt uppdaterade broschyrer och instruktioner som till slut hamnar i papperskorgen. Och patienten kan i lugn och ro läsa mer när den orkar och vill. Enkäter som idag görs med papper och penna kan nu digitaliseras hela vägen. Det blir med andra ord, mer tid för samtal och vård.

Den går lätt att desinficera och nollställa efter varje patient och skärmmiljön är enkel att navigera i med stora tydliga symboler.

Utvecklingsmöjligheter

- Förutom ett basutbud av applikationer skräddarsyr vi vår surfplatta PatientPad® för varje avdelning och mottagning. Personalen kan enkelt lägga in information om aktuella sjukdomar, behandlingar samt visa filmklipp på rehabiliteringsövningar, med mera.

- Den kan också fungera som komplement till en tolk och utrustas med bild- och symbolspråk, säger **Anders Lennhagen** utvecklare av PatientPad® på AMAB. Ett företag som i snart 40 år jobbat med att sälja och utveckla tekniska hjälpmedel för sjukvården.

- Den är ett enkelt hjälpmedel med en oändlig utvecklingsmöjlighet. Vi jobbar i en kreativ process med varje avdelning för att förbättra och effektivisera vården. På en IVA-avdelning i Stockholm har vi till exempel lagt till funktioner som hjälper respiratorpatienter att kommunicera utan tal. Genom att peka på skärmen kan de istället definiera graden av smärta via en skala

och de kan peka på en symbol för vatten eller att de vill sova.

Man kan utveckla gemensamma instruktions- och rehabiliteringsfilmer med andra liknande värdenheter runt om i Sverige. Detta skulle kunna öka samverkan och kunskapsutbyte mellan kliniker och vara kostnadseffektivt för alla, menar han.

Ta fram kostnadsnyttan

- Vi har jämfört kostnaden på olika operativsystem gällande produktens livscykel för inköp, förändringar, framtida idéer samt licenser, och skillnaden är stor. Genom att vi använder det öppna operativsystemet Android, som är det största på marknaden för surfplattor i dag, har det gjort att vi har kunnat hålla nere kostnaderna, vilket gynnar slutkunden.

- De flesta sjukhus diskuterar hur framtiden ska se ut på detta område, man står inför investeringar och val. Det är då viktigt att få med utvecklingspotentialen samt livscykelkostnaden för surfplattan så att man får fram kostnadsnyttan, avslutar Anders.

SUSANNE WESTERGREN
redaktionen@mediaplanet.com

Ökad säkerhet med digital larmkedja



Nu digitaliseras telenäten – och det sker i snabb takt.

CareTech erbjuder en komplett helhetslösning – en digital trygghetstjänst från trygghetslarm till larmmottagning.

Det är en trygg och säker lösning för framtidens omsorg – och det självklara alternativet för både användare och vårdgivare.

CareTech AB är med i den nationella upphandlingen av trygghetstjänster som genomförts av Sveriges Kommuner och Landstings Inköpscentral, SKI.

CareTech®
Call for care

www.caretech.se

LADULAAS
KLINISKA STUDIER

LÄKEMEDELSPRÖVNING

Där din insats ger dig och andra en möjlighet till ett friskare liv.



Ladulaas Kliniska Studier
Industrigatan 2
511 62 Skene
0320-65 30 90
www.ladulaaskliniken.se

NYHETER

Forskare skapar ny vävnad genom stamcells forskning

Stiftelsen Professor Lars-Erik Gelin's Minnesfond grundades 1981 och har hittills bidragit med drygt 13 miljoner kronor för transplantationsforskning.

UTVECKLING

STAMCELLSFORSKNING

Lars-Erik Gelin (1920-1980) var en legendarisk kirurg och forskare vid Sahlgrenska sjukhuset i Göteborg. 1969 blev han innehavare av landets första professur i transplantationskirurgi och under 1970-talet utvecklade Lars-Erik Gelin Sahlgrenska till ett av världens ledande centra för njurtransplantationer.



Michael Olausson
professor vid Sahlgrenska akademien och verksamhetschef Transplantationscentrum. FOTO: PRIVAT

Lars-Erik Gelin var en visionär med inriktning på framtidsfrågor. I den andan har Gelifonden valt att stödja olika forskningsprojekt inom transplantationsområdet.

400 000

Stora framsteg

I samband med årets utdelning beviljades 400 000 kronor till professorerna **Suchitra Holgersson** och **Michael Olausson** vid Sahlgrenska Akademien. Deras stamcells forskning kan leda till att det i framtiden går att tillverka skraddarsydda organ med patientens egna stamceller som sedan kan transplanteras.



Suchitra Holgersson
Professor i transplantationsbiologi vid Sahlgrenska akademien. FOTO: NIDA HERNANDEZ

De har redan lyckats att skapa nya vener, blodkärl som leder tillbaka blodet till hjärtat, med hjälp av stamceller. Nu ska de försöka återskapa artärer, blodkärl som leder blodet ut i kroppen, och levervävnad. Även om det troligtvis dröjer ett tag innan det går att återskapa en hel lever med hjälp av stamceller är de hoppfulla.

- Det har utvecklats lika mycket under de tio senaste åren som under de femtio första åren som man har transplanterat organ, säger Michael Olausson.

- Det har utvecklats lika mycket under de tio senaste åren som under de femtio första åren som man har transplanterat organ, säger Michael Olausson.

Skapar stora möjligheter

Stamcellstekniken innebär att man transplanterar kroppseget material och då slipper patienten livslång mediciner mot avstötning vilket kan ge allvarliga biverkningar.

Tekniken att tillverka nya blodkärl öppnar stora möjligheter för flera olika patientgrupper,

bland annat dialyspatienter som har svårigheter att anlägga accesser till blodbanan eller hjärtpatienter som behöver nya kranskärl.

En positiv sideeffekt av forskningen är att den ger kunskaper även inom andra områden, exempelvis hur man förvarar organ under en längre tid utanför kroppen.

HÅKAN HEDMAN

redaktionen@mediaplanet.com

FAKTA

Att återskapa blodkärl och vävnad med stamceller:

Metoden med att återskapa till exempel blodkärl och levervävnad med stamceller innebär att man rensar bort celler, arvs massa, DNA och RNA från befintligt blodkärl eller levervävnad. När det bara återstår ett slags skal använder man patientens egna stamceller för att bygga upp det på nytt.

MedTech: Spar tid och pengar genom att göra rätt från början

Många teknikkonsulter och tillverkare negligerar och nedprioriterar de regulatoriska kraven och låter dessa aspekter komma in alldeles för sent i produktutvecklingsprocessen, vilket leder till onödiga misstag och dyra justeringar.



Åsa Runnäs & Tomas Camnell
Experter på kvalitet och regelverk för medicinska tekniska produkter. FOTO: PRIVAT

- Man ser ofta regelverket som ett problem och hinder snarare än som ett stöd tidigt i processen när man utvecklar medicintekniska produkter. I grunden handlar regelverket om patientsäkerhet och förståelse för vem som ska använda produkten. Det hävdar **Åsa Runnäs**, VD på ett konsultföretag som arbetar med kvalitet och regelverk för medicintekniska produkter.

Anpassa produkterna

Hennes kollega **Tomas Camnell**, styrelseordförande i samma företag och som har lång erfarenhet av att försöka effektivisera produktutvecklingsprocessen genom att tidigt få in regulatoriska aspekter, tillägger:

- Vad det handlar om är att många fokuserar på själva innovationen som ska utvecklas och därför missar att tidigt i arbetet få med grundläggande regulatoriska krav på säkerhet och prestanda, som styrs av användarbehov och av hur innovationen i realiteten kommer att användas.

Man tänker helt enkelt inte på vad produkten ska klara i slutändan. Det kan vara en sån enkel sak som att man tidigt bestämmer material, men glömmer beakta att materialet till exempel ska vara biokompatibla och klarar att steriliseras.

Det finns ingen genväg och tillverkare av medicintekniska produkter kommer snart nog till

termen riskhantering och frågan hur man ska göra för att uppfylla gällande regelverk och standarder. Kunskapen om detta är dock ofta låg bland de som anlitas för konstruktion.

- Man inser inte att det finns ett regelverk som man måste förhålla sig till och missar därför viktiga delar. Ju tidigare man kan identifiera risker och förstå både användare och krav i regelverket desto enklare och billigare blir det att anpassa produkterna på ett bra sätt. Men många tillverkare får felaktiga råd och riskerar att förlora både tid och pengar, säger Åsa Runnäs.

GÖSTA LÖFSTRÖM

redaktionen@mediaplanet.com

ANNONS

www.micropos.se



MICROPOS-MEDICAL

Säkrare Prostatacancerbehandling

biverkningar ökad patientsäkerhet och betydligt snabbare behandlingar till gagn för patient och vårdgivare. Eller som vi brukar säga, varför stråla en apelsin när det är en mandarin som skall behandlas?

Om du vill följa oss närmare så finns mer information på AktieTorget där aktien handlas under namnet MPOS.

RayPilot® kan liknas vid ett GPS-system där man kontinuerligt kan lokalisera prostata under hela behandlingen med hög precision.

Genom att veta positionen under hela behandlingen ökar förutsättningen att koncentrera strålningen på tumören och undvika friska omkringliggande organ. Vår målsättning är att RayPilot® skall bidra till minskade

N-vet – en svensk uppstickare

När veterinär Claes-Göran Sjösten grundade det svenska läkemedelsbolaget N-vet för drygt 10 år sedan var det i en tid då många läkemedelspatent var på väg ut och generiska alternativ fann sin väg in på marknaden. En konkurrenssituation hade skapats.

-Vi hade möjlighet att sänka priserna med upp till 30 procent och ta upp kampen med läkemedelsjättarna, säger han. För ett ekonomiskt hårt pressat lantbruk var detta särskilt välkommet.

Företagets motto är att tillhandahålla produkter av högsta kvalitet till rimliga priser och samtidigt erbjuda hög service.

-Man kan alltid nå oss om man har frågor om våra läkemedel, fortsätter Claes-Göran.

Sedan dess har N-vet stadigt utvecklats och samarbetar i dag med ett flertal namnkunniga

internationella läkemedelsbolag och har därmed möjlighet att presentera en bred portfölj av väldokumenterade djurläkemedel på den svenska marknaden.

Långtidsverkande penicillinpreparat

Företagets största segment är läkemedel mot sjukdomar orsakade av parasiter, något som åsamlar djuren lidande och lantbruket stora förluster framför allt i form av nedsatt tillväxt. Hösten är den viktigaste perioden för denna typ av behandling.

N-vet har i Sverige genomfört studier med ett långtidsverkande penicillinpreparat och nyligen fått produkten registrerad av Läkemedelsverket.

-Poängen är just att det är långtidsverkande, du behöver inte injicera läkemedlet lika ofta, vilket minskar stressen på djuret och spar arbete för lantbrukaren, förklarar han.

N-vet säljer också en unik munhygienprodukt för hund, katt och häst som gör att de tandstensframkallande bakterierna inte fäster i på tänder och tandkött.

www.n-vet.se

N-vet
LÄKEMEDEL



Transplantationer räddar liv! Det behövs mycket forskning.

Stiftelsen Professor Lars-Erik Gelin's Minnesfond ger bidrag till transplantationsforskning

www.gelifonden.org

Bankgiro: 5417-1889



Jan G. Smith och Leif Smith



ABIGO Medical AB – ett unikt snabbt växande svenskt läkemedelsföretag

Resistenta bakterier är ett stort hot mot den globala folkhälsan och behovet av alternativ till den traditionella antibiotikabehandlingen är omfattande. Det svenska läkemedelsföretaget Abigo har utvecklat en innovativ bakteriebekämpningsmetod som erbjuder en långsiktigt hållbar metod för bland annat sårläkning.

En av världens största folkhälsoutmaningar är den stadigt ökande antibiotikaresistensen. En stadigt ökande resistens och överanvändning av antibiotiska är ett problem som kan få ödesdigra konsekvenser. Bland annat en ökad spridning av MRSA som är ett välkänt resistent bakterie som ligger bakom flera svårbotade infektioner hos människor. MRSA orsakar stora ekonomiska påfrestningar på sjukhus och vårdhem globalt och dödar årligen 19 000 människor, enbart i USA.

Abigo Medical har utvecklat en unik och patenterad

produktlinje, Sorbact, som underlättar sårläkning och stöter bort bakterier, utan att riskera resistensutveckling mot antibiotika. Produktlinjen bygger på den patenterade Sorbactmetoden och distribueras till över 60 länder. Abigo Medical är ett komplett läkemedelsföretag som fokuserat hela sin verksamhet till Sverige, med egen FoU inklusive ett mikrobiologiskt laboratorium på Sahlgrenska Science Park. Produkterna som exporteras till stora delar av världen tillverkas på företagets anläggning i Askersund.

Interagerar med bakterier på ett innovativt sätt

Sorbactmetoden utvecklades ursprungligen av två svenska professorer, Torkel Wadström och Stellan Hjertén. Sorbact avlägsnar effektivt bakterier från huden utan att döda dem, vilket innebär att Sorbact interagerar med bakterier på ett innovativt sätt som skiljer sig från antibiotika.

– Trots att behovet av alternativ till antibiotika är mycket stort i hela världen saknas i dagsläget andra metoder som bygger på likvärdig teknik. Vi ser det därför som vår skyldighet att konsekvent vidareutveckla vår produktlinje och fortsätta tillgängliggöra Sorbact till patienter runtom i världen, säger Mattias Andrup, FoU-ansvarig på Abigo Medical.

Abigo Medical har som målsättning är att under de kommande tre till fem åren bli en globalt ledande aktör inom avancerad sårläkning, med ambitionen att lansera mellan två och tre nya produkter per år. Företaget ägs av bröderna Jan G Smith och Leif Smith, som båda är engagerade i den dagliga verksamheten.

– Möjligheten att kunna behandla sår och infektioner effektivt utan att behöva använda antibiotika i någon form är ett viktigt steg i arbetet med att hantera en accelererande antibiotikaresistens, säger Mattias Andrup.



ABIGO Medical
Focus on health



ABIGO har den hållbara lösningen på ett globalt problem.

ABIGO Medical AB är ett unikt snabbt växande svenskt läkemedelsföretag som grundats, leds och ägs helt av bröderna Jan G. Smith och Leif Smith.

”Forskning och utveckling, unika produkter, internationalisering, tillväxt och långsiktighet” är nyckelord för företaget. ABIGO är verksam inom två affärsområden, läkemedel och medicintekniska produkter. Man har ett komplett företag med Forskning & Utveckling samt produktionsanläggning. I Sverige, Norge och Danmark har man egen marknadsorganisation och via ett globalt nätverk av distributörer når produkterna ut på cirka 70 marknader.

Ett prioriterat forskningsområde för ABIGO är infektionskontroll. Målsättningen är att utveckla nya och annorlunda mekanismer för detta. Inom ett tiotal år är risken stor att bakterier utvecklat resistens mot de flesta befintliga antibiotika produkter. Internationella experter är överens om att användning av antibiotika måste minskas och att andra alternativ måste tas fram. ABIGO vill medverka till detta.

Vårt väl meriterade forskarteam arbetar för att utveckla morgondagens produkter för infektionskontroll. Ett globalt nätverk av experter, universitet och institut är också knutna till vår forskning, ett naturligt sätt för oss att samarbeta för en bättre framtid och hälsa.

ABIGO's Sorbact®metod är en världsunik teknologi för infektionskontroll. Största och mest framgångsrika användningsområdet idag är inom avancerad sårläkning där vi har utvecklat en bred portfölj av produkter. Sorbact®metoden innebär en naturlig mekanism som effektivt binder bakterier, även MRSA och svamp, till förbandets yta och på så sätt minskar bakteriebelastningen i såret. Att kunna behandla sår och infektioner effektivt utan användning av avdödande metoder är ett viktigt steg för att slippa den accelererande trenden av bakterieresistens och kunna rädda liv.

Tillverkning av Sorbact® sker i ABIGO's fabrik i Askersund, Sveriges enda för tillverkning av avancerade sårläkningsprodukter, invigd år 2008 av socialminister Göran Högglund. Löpande investeringar och effektiviseringar säkerställer att kapaciteten håller jämn takt med den kraftiga expansionen.

INSPIRATION

Niklas
FOTO: FRIVT

”Allt som gör ett företag unikt har ett värde.”

”En bra beslutsfattare har oftast rätt information vid rätt tillfälle.”

Björn
FOTO: MONOCL

”Kritisk information måste sällas ut från mängden och sättas i rätt affärssammanhang för att bli värdefull.”

Tobias
FOTO: MONOCL

”Patent och IP är investeringar i konkurrensfördelar.”

Joakim
FOTO: TOBIAS BJÖRNEDREN

FRÅN FORSKNINGRESULTAT TILL AFFÄRSNYTTA

Värdefull kunskap är den som omsätts i lönsamma produkter och som ger innehavaren en konkurrensfördel gentemot sina konkurrenter.

SÅ LYCKAS VI

LÖNSAM FORSKNING

Inom svensk Life Science, finns mycket hög forskningsnivå, kompetent och kapabel teknisk utveckling och vi är bra på att generera patent. Men många företag har haft svårt att hitta rätt arbetssätt och modeller för att koppla detta till lönsamma affärer.

- Det är oerhört viktigt att tidigt i ett nytt företags utveckling få fram den affärsmässiga aspekten för att kunna fatta rätt strategiska beslut. Detta gör man genom att hitta rätt fokus och gå på den affärsmässigt mest intressant inriktningen. Men det krävs grymt mycket kompetens för att ta rätt beslut, säger **Björn Carlsson** Founder & Partner på strategikonsult- och mjukvaruföretaget Monocl AB.

Patent är investeringar

Joakim Ketonen Business Development Manager på Bergensträhle & Lindvall AB, ett konsultföretag

inom IP och strategisk affärsrådgivning, lyfter också fram behovet av affärsinformation för att säkerställa att investeringar i teknik och kunskap görs på ett klokt sätt.

- Det stora kapitalet sådana här bolag har till en början ”syns” oftast inte i balansräkningen, utan finns till 80 procent som kunskap i forskarnas och innovatörernas huvuden. För att skapa tydligare kommersiella värden utifrån detta kunskapskapital har vi sett att det är bra om vi tidigt kommer in i våra Life Science-kunders utvecklingsprocesser, ibland redan innan man har påbörjat sina patentansökningsprocesser.

- Detta för att öka sannolikheten att de värden som byggs i form av patentportföljer resulterar i kloka investeringar. Som strategiskt stöd kan vi hjälpa dem att identifiera, analysera och förhålla sig till kritisk omvärldsinformation som i sin tur skapar en starkare patentportfölj, både affärs- och skyddsmässigt. För ett

kunskapsbolag kan investeringarna i dess IP-portfölj bli mycket omfattande, det är därför viktigt att denna investering görs på så komplett data som möjligt, säger **Joakim Ketonen**.

Mänskliga relationer

- Att synliggöra det kontaktnät och avtal du har med olika partners och leverantörer utanför den akademiska världen, kanske med inslag av exklusivitet, är också ett affärsvärde att lyfta fram. Tillsammans med patent och annan IP visar detta på en bredd och ökar företagsvärdet, säger **Niklas Forslund** IP Strategy and Management på Bergensträhle & Lindvall AB.

Omvärldsbevakning

- Sedan gäller det att ha ett starkt heltäckande beslutsunderlag när det kommer till att fatta tyngre investeringsbeslut för att utveckla företagsprodukter eller utvärdera om man skall inlicensiera eller köpa upp ett annat bolag. Då behöver man

ha en djupare förståelse för marknaden inom fältet, då räcker det inte att vara teknisk kung. Då måste man ha klart för sig marknadsdynamiken, kliniska förutsättningar, konkurrenslandskapet och mycket mer, säger **Björn Carlsson**.

Tobias Thornblad Founder & Partner på Monocl AB, inflikar att företaget måste prioritera bland oerhört mycket och komplex information för att kunna fatta rätt strategiskt beslut. Ett mindre företag kan ha svårt att klara av denna bit själva, medan ett stort företag ofta har den kompetensen ”in-house”.

- Vi har också sett att det är viktigt att jobba långsiktigt med kunderna, att lära känna dem och deras branschnisch på djupet. Ett bra beslutsunderlag är inte statiskt utan omvärlden förändras konstant och så även marknadsförutsättningarna. Här gäller det att vara en skarp omvärldsbevakare och se vad konkurrenterna pysslar med och hur markna-

den förändras i flera skikt, säger **Joakim Ketonen**.

Proaktiv kommunikation

De anser också att det är viktigt att företagen har en bra kommunikation utåt och driver en proaktiv talan och inte bara reagerar på andras handhavanden. Att man tydligt visar för andra på marknaden vart man är på väg. Det bygger också ett starkt värde och varumärke.

- Många av bolagen är dessutom extremt beroende av sina investerare, framför allt de forskningsintensiva företag som har stora kostnader för att ens nå marknaden. All deras finansiering sker oftast genom nyemissioner där man skall resa mycket kapital och då blir ju kommunikationen helt avgörande. Man måste veta hur bolaget är positionerat och kunna kommunicera vilka värden man kan realisera så att investerarna förstår och vågar satsa, avrundar **Tobias Thornblad**.

SUSANNE WESTERGREN

ROI

Return On ~~Investment~~
Innovation

En bra idé kan leda till en bra affär,
men bara om det är en bra affärsidé.

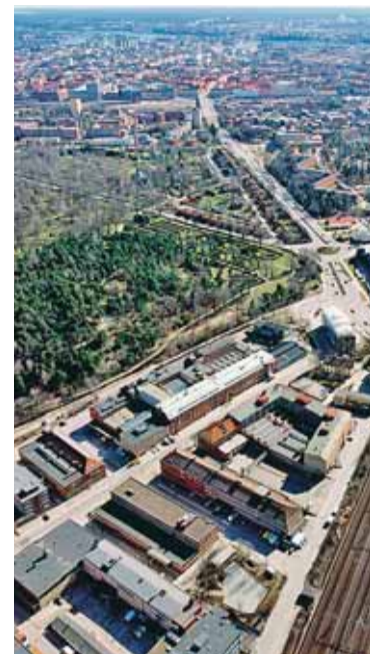
Låt oss visa dig hur du tjänar pengar på idéer.

BERGENSTRÄHLE & LINDVALL
return on innovation®

www.bergenstrahle.se

En bra dag för genombrott.

Fullutrustade, flexibla labblokaler i Hagalund.



Planerar du ett stort steg för mänskligheten? I Hagalund sitter du garanterat i gott sällskap. Inom nära avstånd ligger fyra ledande universitet och 60 life science-företag. Kommunikationerna är goda, och inom bara en timmes bilresa finner du ytterligare 700 företag, ca 60 % av den svenska life science-branschen. Här kan du hyra högteknologiska labblokaler, mitt i ett levande och

pulserande life science-kluster sju minuter från Stockholm city. Vi erbjuder allt från en arbetsplats i färdig miljö upp till 2 500 kvm som skräddarsys utifrån era behov. Så att vi kan utveckla förutsättningar för genombrott. Läs mer på humlegarden.se eller kontakta Lennart Öberg på 070-678 01 89. **Välkommen!**

humlegarden.se • 08-678 92 00

HUMLEGÅRDEN

ett fastighetsföretag i Länsförsäkringsgruppen

BLÅSTEST FÖR DETEKTION AV DROGPÅVERKAN!



Enkelt, Säkert och ej kränkande drogtest med högsta tillförlitlighet!

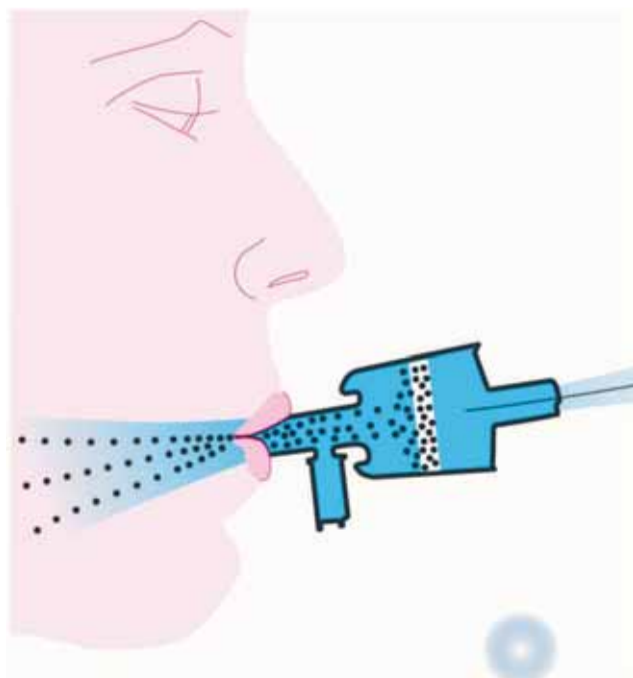
Används nu kommersiellt.

Kontakta Nordisk Drog Prevention www.ndp.nu för provtagning och information.

Används på arbetsplatser, skolor, fängelser och provas av polis.

För mer information kontakta:

info@sensabues.com • Bo Hammarlund • 070-741 26 22 • bo.hammarlund@sensabues.com



Droger som kan upptäckas med ExaBreath®

1	Amfetamin	8	Benzoyl ecgonin	15	Oxazepam
2	Metamfetamin	9	Zolpidem	16	Nikotine
3	MDMA = Ecstasy	10	Hydromorfon	17	Cotinine
4	Methadon	11	Heroin (= 6-AM)	18	Metylfenidat
5	Cannabis (= THC)	12	Morfin	19	MDPV (= Bath Salt)
6	Buprenorphin	13	Codein	20	Alprazolam
7	Kokain	14	Diazepam		

Vilka är de stora fördelarna med SensAbues® utandningsprov ExaBreath®?

- Mätmetoden värnar den personliga integriteten.
- Snabb och bekväm insamling av drogtester.
- Provtagningen värnar om den personliga integriteten.
- Personen kan göra testet själv under övervakning.
- Inga särskilda anordningar eller arrangemang behövs.
- Inga fler problem med "blyg" urinblåsa eller muntorrhet.
- Det är svårt att manipulera provtagningarna.
- Juridiskt hållbara resultat.
- Ingen könspecifik insamling är nödvändig.
- Varje testkit har ett unikt ID-nummer inskrivet med laser.
- Effektivt – en grupp kan testas samtidigt. SensAbues® drogtest skickas enkelt via post (går ner i brevlådan).



EXPERTPANELEN

FRÅGOR & SVAR

Annika Unge Reis

PhD, European Patent Attorney, Authorized Patent Attorney, Valea AB.

FOTO: JOE SUNDELIN

Jarkko Kortesia

Europapatentombud, Zacco Sweden AB.

FOTO: SANDRA BIRGERSDOTTER

Joakim Ketonen

Business Development Manager på Bergensträhle & Lindvall.

FOTO: TOBIAS BJÖRKEGREN

Torkel Gren

Sales Director på Recipharm Pharmaceutical Development.

FOTO: PATRIK ENGSTRÖM

Fråga 1:

Varför behövs immateriellt skydd, och varför är det särskilt viktigt i kommersialiseringsprocessen av nya Life Science-uppfinningar?

Ett immaterialrättsligt skydd ger en ensamrätt till uppfinningen, vilket är viktigt för att säkerställa möjligheten att få avkastning på sin forskning. Uppfinningar inom Life Science har ofta en mycket lång utvecklingstid och är kostsamma att utveckla. Alternativet att hemlighålla uppfinningen är nästan omöjligt eftersom krav på publicering och kliniska försök gör uppfinningen offentlig långt innan den kan kommersialiseras. Dessa uppfinningar är även ofta lätta att kopiera när de väl är gjorda, till exempel ett läkemedel.

Jämfört med andra högteknologiska teknikområden har produkter inom Life Science lång livstid - en bra läkemedelsmolekyl kan användas i flera decennier. Det är också typiskt att en större del av produktens pris utgörs av utvecklingskostnader, snarare än tillverkningskostnader. Därför är produkterna ofta mycket sårbara för priskonkurrens från kopior, vilket gör ett effektivt immaterialrättsligt skydd en förutsättning för investeringar.

Immateriella rättigheter är affärsverktyg för att bygga och synliggöra kommersiella värden, inte minst i forskningstunga bolag. Inom Life Science görs stora investeringar i FoU, medan produktionskostnaderna är relativt låga. Detta kräver ett affärsstrategiskt IP-arbete för att skydda sina unika produkter och säkerställa Return-On-Innovation. Dessutom går branschen mot en delad värdekedja där mindre företag generellt utvecklar och större marknadsför. Här är patent och andra immateriella tillgångar hårdvaluta då kunskap säljs vidare i värdekedjan.

Inom Life Science är utvecklingen av nya produkter ofta extremt dyrbar. Samtidigt är många produkter relativt enkla att kopiera och utan patentskydd kan dessa kopior säljas billigt av konkurrenter som inte har några utvecklingskostnader. Ur ett samhällsperspektiv möjliggör patent utveckling av nya bättre produkter. Genom att patent publiceras kan alla dra nytta av uppfinningen när patentet har gått ut. Patent stimulerar alltså utveckling av nya produkter samtidigt som de möjliggör effektiv priskonkurrens efter att de löpt ut.

Fråga 2:

Hur kan man gå till väga för att på bästa sätt förvalta sina immateriella tillgångar redan i ett tidigt skede?

Det är viktigt att se till att lämna in en patentansökan innan man på något sätt offentliggör sin uppfinning, till exempel genom publicering eller kontakt med en finansär. Ansökan bör vara väl underbyggd med experimentella resultat som stöder uppfinningen över hela dess omfång. Man bör även tidigt utreda uppfinningens kommersiella potential och möjligheten till immaterialrättsligt skydd så att man inte investerar tid och pengar i en uppfinning med låg kommersiell potential.

Håll uppfinningen hemlig åtminstone tills en patentansökan har lämnats in, även om det kan finnas press för att publicera. Lämna inte in patentansökan för tidigt heller. Om ansökan skrivs innan uppfinningen är färdigutvecklad riskerar man att få ett sämre patentskydd. Var beredd att följa upp den första patentansökan med ytterligare kompletterande ansökningar för att skapa en portfölj - en portfölj är ofta starkare än summan av sina beståndsdelar.

Det viktigaste initialt är att etablera en bra intern IP-policy, till exempel arbetsrutiner för systematisk dokumentation av företagets unika kunskaper och forskningsresultat. Det man dokumenterar kan hållas hemligt, skyddas genom patent eller annan IP eller till och med publiceras. Vilken väg man väljer är ett strategiskt beslut för att nå affärs mål i form av värdering, marknadsbearbetning eller partnersamarbeten. Detta bör baseras på en omvärldskänedom och bygga på den affärsrättsliga potentialen.

För att kunna åstadkomma ett effektivt patentskydd är det viktigt att redan från börja ha en klar idé om vad man vill skydda, det vill säga hur den framtida produkten kommer att se ut. Det är relativt lätt att få ett patent beviljat men ofta är patent lätta att kringgå. Det är också mycket viktigt att inte slå sig till ro efter att man lämnat in den första patentansökan. Ett effektivt skydd bygger ofta på mer än ett patent och det fortsatta utvecklingsarbetet innehåller ofta ett antal problem som ska lösas.

Fråga 3:

Vilka skydd finns och vilka utmaningar föreligger ett Life Science-bolag som vill skapa och vidareutveckla sin immaterialrättsliga plattform?

Det vanligaste sättet att skydda uppfinningar inom Life Science är patentskydd, men andra immaterialrättsliga skydd kan vara minst lika viktiga, såsom varumärkes- och designskydd. Eftersom patentansökningar inom Life Science ofta lämnas in tidigt i utvecklingen, när man ännu inte vet hur den slutliga produkten kommer att se ut, är ett strategiskt tänkande och en plan för uppföljande ansökningar redan i ett tidigt skede avgörande för att säkerställa långsiktig framgång.

Det absolut vanligaste inom Life Science är patent, men design och varumärken förekommer också. En vanlig utmaning är konflikten mellan behovet att lämna in en patentansökan tidigt å ena sidan och behovet att tillräckligt kunna beskriva uppfinningen i ansökan å andra sidan. Kostnaderna för en bra internationell patentportfölj kan vara tunga för en del bolag att bära. Vi ser dock en lovande utveckling mot ett enhetligt EU-patent, vilket bör kapa kostnaderna markant för ett brett skydd inom EU.

Grunden är en tydlig dokumentation som ger en bas av företags-hemlig know-how. Utmaningen ligger i att skydda rätt saker med rätt verktyg, till exempel patent. Patent är affärskritiska, och tunga viktiga investeringar där beslut ofta måste tas i tidiga skeden. Patent som söks enbart på teknisk eller teknisk-legal information är riskfyllda, men om man systematiskt tar hänsyn även till affärsinformation minskar man risken och ökar värdet. Genom att jobba aktivt med sin bas av företags-hemlig know-how kan företagets patentportfölj syftesfullt kompletteras i senare skeden.

En viktig utmaning har att göra med att många life science bolag arbetar tillsammans med andra organisationer i utvecklingsarbetet. Det är ett misstag att bortse från möjligheten att patenterbara uppfinningar skapas i samarbete med kontrakt-utvecklingsföretag, till exempel i samband med formulerings-utveckling. Genom nära samarbete med en kompetent och kreativ utvecklingspartner finns det stora möjligheter att utveckla patentportföljen.

Intellectual Property Rights – A Business Opportunity

Your preferred partner in Sweden and Europe
Patents • Trademarks • Design • Domain Names
Legal Services • Post-grant / Enforcement
Strategic Counselling • Annuities & Renewals
Since 1894

ANDREW HAMMOND
B. Eng. (Hons.) Mech. Eng.
European Patent Attorney

valea
TECHNOLOGY & LAW

www.valea.se

Anna Tengné ser fram emot att stödja medicintekniska tillverkare

I september tillträdde Anna Tengné sin nya tjänst på konsultföretaget Symbioteq. Anna har en lång erfarenhet av den medicintekniska branschen, främst inom områdena regulatory affairs och produktutveckling. Anna kommer i och med det att stärka den regulatoriska kompetensen på företaget.



– Eftersom Symbioteq är helt nischade inom kvalitets-säkring och regulatoriskt arbete för medicintekniska produkter känner jag att jag kommer att ligga i framkant i tolkning av regelverken och kunna stödja våra kunder på ett enkelt och bra sätt.

Som bas utgörs Annas utbildning av en civilingenjörs-examen inom materialvetenskap med inriktning mot biomedicinsk teknik och biomaterial och har efter det både jobbat inom forskning och utveckling, produktutveckling och regulatory affairs. På Symbioteq kommer Anna främst att arbeta som regulatorisk expert och vara projektledare i olika CE-märknings- och registreringsprojekt.

– Jag trivs med att jobba som konsult då det både är utmanande och omväxlande, man får ständigt lära sig nya saker och utveckla sin kompetens, det är fördelaktigt både för företaget och också för kunderna.

Symbioteq är en konsultbyrå som sedan 1994 levererar regulatoriskt stöd och kvalitetssystem för den medicintekniska branschen. En bred generell kompetens kombinerat med spetskompetens kring regulatoriska och kvalitetssäkerhetsfrågor gör att Symbioteq kan bidra med ett externt stöd som gynnar kundernas affärsverksamhet.

SYMBIOTEQ

Steg mot nytt läkemedel för att bekämpa cancer som idag inte går att behandla



NASDAQ OMX First North.
www.kancera.com

Kancera har i ROR projektet:

- Visat att ROR-hämmare effektivt dödar tumörceller som står emot dagens läkemedel mot leukemi
- Utvecklat diagnostisk teknik för att visa vilka patienter som kan ha nytta av ett cancerläkemedel mot ROR

Kancera's team av forskare utvecklar flera läkemedel som träffsäkert angriper cancer och övervinner cancers motståndskraft. Läkemedelsprojekten riktas mot cancer i bröst och bukspottkörtel samt mot leukemi.

 **kancera**

VAD HAR **DINA** PATENT GJORT FÖR DIG PÅ SISTONE?



Din patentportfölj säkrar värden och minskar din risk. Med god förvaltning kan den bli vinstgenererande. Den kan även vara en tillgång för att finansiera tillväxt. Vad vill **du** att dina patent ska uträtta idag?
Ring oss på 0770-25 82 50 eller läs mer på zacco.com

ZACCO
DIFFERENCE YOU CAN COUNT ON

U-fold har en mängd olika forskningsområden inom läkemedels- och drogberoende

Tre forskare har ordet



Karin Alexanderson är fil.dr. i socialt arbete och engagerad i forskning som rör barn och föräldrar i familjer där någon vuxen har eller har haft missbruksproblem. Många barn i Sverige har en livssituation som allvarligt försvårar eller förstör deras liv här och nu, och deras möjligheter att få ett bra liv som vuxna. Många får inte det stöd som de behöver.

– Just nu genomför vi intervjuer med barn och föräldrar som har eller har haft missbruksproblem. Utifrån detta utvärderas deras situation och stödinsatser utvecklas. Socialtjänsten behöver, utifrån tidigare forskning, samordna hjälp till vuxna och barn på ett bättre sätt. Detta är också något som vi är i full gång med att utvärdera. Ett annat mycket närliggande projekt handlar om barns delaktighet i den sociala barnvården, berättar Karin Alexanderson.



Doktoranden **Lena Bergdahl** undersöker bland annat behandlingsutfall av öronakupunktur, en behandlingsmetod som på olika håll används inom beroendevård. Det finns fortfarande mycket lite forskning gjord om metoden och det är angeläget att finna fler metoder som inte involverar läkemedelsbehandling för personer med beroende- och missbruksproblematik.

– Vår forskning fokuserar dels på hur patienter upplever att få öronakupunktur inom beroendevården samt även huruvida det är en effektiv behandling vid sömnproblem hos personer som medicinerar med beroendeframkallande sömnpreparat. Sömnbrist är en central punkt i våra studier eftersom brist på sömn ofta leder till återfall. Personer med sömnbrist riskerar också att hamna i andra beroenden då det är vanligt att självmedicinera med alkohol och sömnpreparat, berättar Lena Bergdahl.



Docent **Mathias Hallberg** använder olika metoder för att studera anabola steroiders effekter på hjärnan och beteenden såsom aggression, kognition och beroende.

– Anabola steroider kan vara en inkörsport till tyngre drogberoende. Vi vill förstå vilka system och hjärnregioner det är som påverkas för att dessa effekter ska uppkomma. Då ett långvarigt användande av många droger ofta har en negativ inverkan på hälsan är vi också intresserade av substanser som skulle kunna reversera dessa effekter, berättar Mathias Hallberg.

VÄLKOMMEN TILL SEMINARIUM I UPPSALA UNIVERSITET

(Arr: HOPP, Riksorganisationen mot sexuella övergrepp och U-FOLD)

Tid: 1 oktober 2013 09:00–12:00

Plats: Uppsala universitets aula

Drogemas roll vid sexuella övergrepp mot barn
–U-FOLDs engagemang för de mest utsatta

Medverkande:

Nahid Persson, Producent bakom TV-dokumentären Prostitution bakom slöjan; Sofia Rapp-Johansson, författare, föreläsare; Karin Alexanderson, Fil dr och forskare i socialt arbete, Uppsala universitet; Bengt Lundegårdh, Ordf för HOPP i Uppsala och ledamot i Riksorganisationen mot sexuella övergrepp; Monika Hartzell, Barnpsykiolog; Elisabeth Massi Fritz, advokat; Fred Nyberg, Professor i beroendeforskning vid Uppsala universitet och koordinator för U-FOLD; Moderator: Paulina Neuding, Chefredaktör NEO.

ANMÄLAN: <http://doit.medfarm.uu.se/kurt5644>

U-FOLD är ett regionalt krafttag kring en global utmaning. Vårt initiativ väcker omvärldens intresse och U-FOLD utgör i dag en tydlig röst och efterfrågad resurs inom beroendefältet. Det är en positiv rörelse vars kraft vi måste tillvarata. Därför lyfter vi nu blicken bortom regionens gränser och kommer framöver att ta allt större plats på den nationella scenen. Flera strategiskt viktiga aktiviteter väntar redan i kalendariet. Följ vår fortsatta utveckling på www.ufold.uu.se.

Healthcare-fonden som ökat **124%** på fyra år!

Investera i Nordens bästa hedgefond

Vill du också dra nytta av potentialen i den växande hälso- och sjukvårdssektorn? Rhenman Healthcare Equity L/S är fonden som ökat med 124% på fyra år och utsetts till Nordens bästa aktiehedgefond 2012. Det är en global fond med fullständig fokus på hälso-sektorn, framförallt läkemedel, medicinsk teknik, bioteknik och service.

Läs mer om vårt unika förvaltnings sätt och vårt vetenskapliga råd på rhepa.com. Där kan du också prenumerera på vårt månadsbrev.

Vill du investera i vår fond så gör du det enklast via Nordnet alternativt din ordinarie bank.



Anmäl dig till vårt frukostseminarium den 3 oktober!

